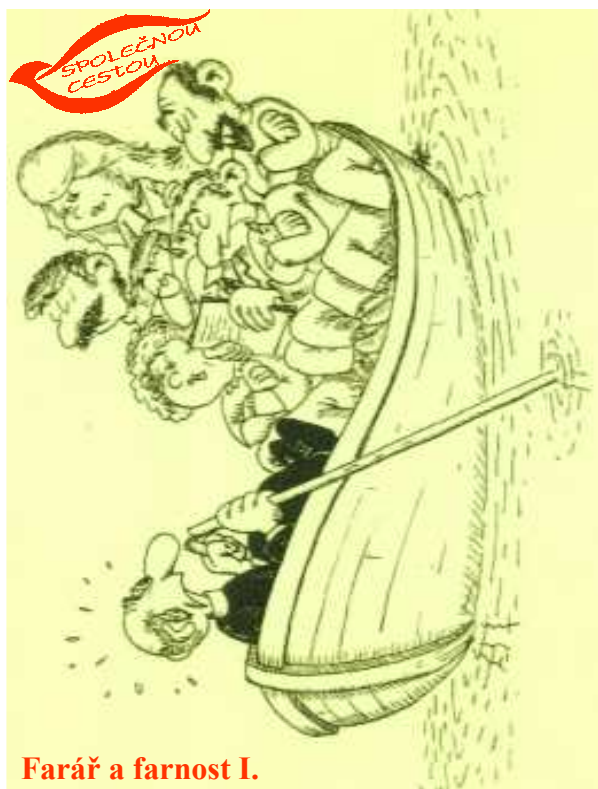


Římskokatolická farnost Olešnice na Moravě

# Volby do pastorační rady



9.9. 2006 Mimořádné vydání farního zpravodaje



- Editorial
- Povzbuzení
- Zkušenost
- Příprava voleb
- Nominační lístek





### Strach z nového není dobrý rádce ...

„Bylo potřeba se  
hodně učit  
abychom dokázali  
brát stejně vážně  
názor druhého,  
jako ten svůj,  
abychom se  
zbytečně  
nezapletli třeba  
do uraženosti  
nebo zákulisních  
tahů.“



... stejně  
jako  
chladná  
vypočíta-  
vost!

### Editorial

Používání některých postupů běžných v demokratické společnosti je naší farnosti cizí. Řeč je o volbách. Tedy o možnosti zvolit grémium (skupinu), které bude zastupovat členy farnosti a pomáhat svému faráři v jeho službě farnosti. Takové grémium se nazývá Farní (v našem případě Pastorační) rada.

Následující články chtějí povzbudit a vysvětlit oč vlastně půjde. V *prvním článku popisuje své zkušenosti ředitel brněnského pastoračního střediska p. Petr Nešpor. V druhém, který vychází z prostředí USA, je nám velmi názorně představen princip na jehož základě bychom měli volit zástupce* (reprezentanty) všech ostatních členů farnosti a zároveň si můžeme udělat představu o tom, jak takové grémium (Pastorační rada = PR) vlastně pracuje. Další řádky přinášejí *praktické pokyny*, podle kterých volba Pastorační rady proběhne.

Mimořádné číslo Farního zpravodaje je doprovázeno obrázkem, které velmi trefně zobrazují možné vztahy mezi knězem ve farnosti (farářem) a jednotlivými členy Pastorační rady. Sami jistě snadno poznáte, který je správný.

Od počátku svého působení v Olešnici opakují, že nejsem žádný „mocipán“, že počítám s vaší pomocí a spoluprací. Vznik PR může znamenat významný pokrok ve vzájemné spolupráci mezi mnou a vámi. Nepovažuji za smysluplné dopodrobna popisovat co vlastně členové PR budou dělat, jaké budou mít pravomoci, jaký bude styl jejich práce a jak se to vše liší od předchozích forem spolupráce. To se ukáže samo. Základ je však stále stejný - Kristovo evangelium a úkol farnosti přesvědčivě jej hlásat až do konce časů.

O. Roman Strossa, farář

## FARNÍ RADY? URČITĚ!

Na prosbu svého kolegy a kamaráda Romana Strossy předkládám několik málo zkušeností z farních rad. Žádná teoretická pravidla, spíše pár klíčových bodů, které jsem za několik let ve farních radách nasbíral.



Po roční kaplanské zkušenosti ve Velkém Meziříčí, kde také existovala pastorační rada farnosti (běžně jmenovaná jako *farní rada* - FR), jsem byl osm let na Vyškovsku a měl jsem postupně na starosti čtyři nebo šest nebo osm farností. V hlavní farnosti jsme po nějakém čase bez velkých zkušeností založili dvanáctičlennou farní radu. Později vznikaly i farní rady v menších farnostech, kde byl počet členů menší. Tyto farní rady tam pracují stále, některé už 12 let (samozřejmě už proběhlo více volebních období). Nyní těch několik zkušeností pro životaschopnou farní radu:

**1. Skrze FR bylo nutné a zároveň možné se mnohému naučit** Ani já jako administrátor farnosti, ani členové FR jsme napřed neměli s FR zkušenosti. Bylo potřeba se hodně učit, jak spolu jednat tak, abychom se navzájem dobře poslouchali (i když nikdo nebyl nedoslýchavý), abychom dokázali brát stejně vážně názor druhého, jako ten svůj, abychom se zbytečně nezapletli třeba do uraženosti nebo *zákulisních tahů*. Do FR samozřejmě přinášíme zkušenosti z jiných jednání (z práce, z obecního zastupitelstva atd.), ale vnášet tam nějaká silová řešení k prosazení zájmů nějaké skupiny (nebo „kliky“ :-)), to je lepší takovou FR vůbec nedělat. Způsob práce FR je většinou dost odlišný než třeba na setkání zastupitelstva. Na FR se může hodně naučit kněz i členové rady. Člověk tam „po cestě“ udělá chyby, o těch svých vím až moc dobře. Pak se musím ze svých chyb poučit, a chyby druhých přijímat. Trochu to brát jako ve sportu: nevyjde každá přihrávka, občas přijde i vlastní gól. Ale je třeba se oťřepat, budovat tým, podporovat se vzájemně.

**2. Životaschopná FR je věcí vzájemné rostoucí důvěry** Vzájemná dynamická důvěra ve FR byla výsledným plodem a zároveň požehnaným darem pravého Pastýře. Byla věcí, nad kterou dodneška nejvíce žasnu. Důvěra, která nebyla zadarmo a nebyla hned. Trvalo to nějakou dobu (možná dva tři roky), než jsme se naučili dostatečně porozumět, co ve skutečnosti *ti druzí* říkají, důvěřovat, že se na ně dá spolehnout. Těšit se a těžit ze skutečnosti, že mám kolem sebe lidi, kteří jsou v mnohém lepší než já. Když mluvím o důvěře, zároveň připomínám, že se nesmí nikdo zavalovat přemrštěným očekáváním. Každý má své meze, každý v něčem někdy zklame. Řešení: odpustit. Docela důležité je také prostředí, kde se FR schází. Mělo by být příjemné a měla by vládnout atmosféra pohostinnosti. To důvěře může pomoci.

**3. Zralá farní rada unese rozdílnost názorů** Na stole FR se někdy objeví témata a jejich řešení, která jdou trochu proti sobě. V tu chvíli je potřeba to vzít pozitivně, že můžeme vybírat z více možností. Zároveň je potřeba nebrat věci příliš osobně, hledat vždy nejlepší řešení, nikoli důvody k prosazení vlastního řešení. Jestliže se někdo neztotožňuje s mým řešením, neznamená, že zároveň útočí na mou osobu. Takle fáze možná někdy bolí, ale to je třeba unést.

**4. Konsensuální rozhodování** Farní rady většinou vznikají skrze nějakou formu voleb ve farnosti. Jsou zde výrazné prvky demokracie. Zároveň je tam i jeden vůdce, pastýř, farář, který má moudře shrnovat „hlas lidu“ nebo ho vést ke zralějšímu rozhodování. Takový vůdce je důležitý, stejně jako *hlava rodiny* nebo *trenér* ve sportu nebo *horský vůdce* v Himalájích. Jeho působení je dobrou službou *celé partě*, když bere věci zralým způsobem, odpovědně, pokorně, s nadhledem. Při hledání správného rozhodnutí by FR neměla uvíznout v nějakém pouhém *nátlaku většiny*. Může se totiž stát, že hlasováním je daná věc najednou rozhodována pouze jedním hlasem navíc. To určitě často může stačit a všichni si oddechnou, že se o věci rozhodlo, jsou v *pohodě*. Ale v citlivějších oblastech je někdy třeba hledat širší a hlubší konsensus, souhlas. Prostá těsná většina nestačí. Někdy je třeba nechat věc ještě zrát, hovořit o ní, sbírat další informace. Konsensuální rozhodování má mnohem větší hodnotu a prestiž než to rozhodování těsnou většinou. Ve FR nehledáme převahu nad druhými, ale především společný souhlas o dané věci. A tato věc by měla být především věcí Božího království.



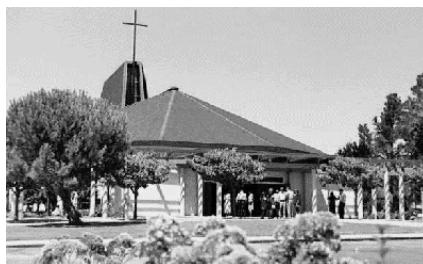
**Bez modlitby a upřímného hledání Božích cest to nepůjde** Nejde zde jen o to *dobře věci zařídit, abychom se měli ve farnosti dobře*. Jde o Boží záměry s jeho lidem, místní církví. Křesťané nazývali v prvních létech církev jako „kyriaké“, z toho anglické *church*, německé *Kirche* a české *církev*. Znamená to: „ta, jenž patří Pánu“. Jestliže tedy pracujeme ve FR, měli bychom toto mít na mysli a pokorně *spravovat bohatství místní církve*, která patří Pánu. Bez modlitby za farnost – společně i osobně – se neobejdeme. Stejná modlitební podpora je nezbytná od celého farního společenství.

Jestli se mě někdo ptá, jaké jsem měl zkušenosti z práce ve farních radách, upřímně odpovídám: ty nejlepší. Farní rada je bohatstvím pro celou farnost, známkou její zralosti.

Mgr. Petr Nešpor, referent pro pastorační brněnské diecéze

## REPREZENTATIVNOST

To, že mohu být členem pastorační rady, mě těší i proto, že pastorační rada je reprezentativní. Reprezentuje zdravé obecné mínění farnosti a zpřítomňuje moudrost celého farního společenství. Takovéto pojetí reprezentativnosti je pro pastorační radu důležitější než důraz na to, že by složení jejích členů mělo odpovídat demografickému profilu farnosti či zastoupení jednotlivých skupin ve farnosti, což pak často svádí k prosazování jedné skupiny či jednoho druhu pastorační služby na úkor jiných.



Já sám například v naší farnosti vykonávám službu středoškolského katechety a zpívám jako tenor ve farním pěveckém sboru. Avšak v pastorační radě si nehraji na to, že bych reprezentoval ostatní katechety nebo zpěváky. Je možné, že v oblasti středoškolské katecheze či zpěvu Händelova *Mesiáše* mám větší zkušenosti než ostatní členové rady, avšak při jejích setkáních pro tyto dvě služby nijak zvlášť nelobuji. Mým úkolem je spolu s ostatními radními studovat záležitosti, kterými se pastorační rada zabývá, a pomoci dosáhnout společného hlubšího pochopení těchto problémů.

Různé vatikánské dokumenty mluví o pastoračních radách jako o „reprezentujících“ či „zobrazujících“ Boží lid; avšak také říkají, že tyto rady nejsou reprezentativními v právním slova smyslu, a že tedy nejsou klasickými rozhodovacími či legislativními orgány (viz např. *Kodex kanonického práva* v kán. 512 par. 2 a Jan Pavel II. v *Novo millennio ineunte* 45; pozn. překl.). Abychom hlouběji pochopili pojetí reprezentace, které zde má církev na mysli, budeme teď chvilku společně uvažovat o záležitosti, kterou musel řešit P. Arture Gomez. Jeho farnost sv. Alfréda se totiž málem rozpoltila na dvě části, když se tam rozhodovalo o tom, zda-li dát přednost pastorační službě zaměřené na mládež nebo spíše rozvoji péče o seniory.

### Čemu dát přednost?

Ve farnosti sv. Alfréda neexistovala specializovaná pastorační služba mládeže. Aby bylo jasné, farnost měla dobře rozvinutý katechetický program, díky kterému bylo mnoho mladých dobře připraveno ke svátosti biřmování. Avšak ve farnosti nebyl zaměstnán žádný pastorační pracovník speciálně pro službu mládeži a P. Gomez byl toho názoru, že by farnost nějakého potřebovala. On sám jako mladý kněz se pastoraci mládeže

intenzivně věnoval. Ve své minulé farnosti založil basketbalový klub, který se stal obávanou konkurencí pro všechny ostatní týmy ve městě. V pastoraaci mládeže spatřoval velmi důležitou součást působení církve.



A tak tedy nyní, ve farnosti sv. Alfréda, požádal pastorační radu, aby mu pomohla hlouběji reflektovat potřeby farnosti v této oblasti. Po jejích členech žádal, aby studovali potřeby farní mládeže a aby pak zvážili, jak by farnost mohla mládež podpořit a co by to stálo. Pastorační rada souhlasila, že se touto žádostí bude zabývat.

Když pak ale otce Artura o týden později navštívila Helena Whelanová, postarší dlouholetá členka farnosti, bylo mu jasné, že se věci začínají komplikovat. Paní Helena byla šéfkou pracovní skupiny zodpovědné za sociální služby ve farnosti a její dcera Elena byla členkou pastorační rady. Helenin mladistvý vnuk (Elenin syn) si po večerech brigádně přivydělával v obchodech s potravinami, aby mohl splatit půjčku na svého miláčka, starobylý Chevrolet '57. Paní Helena byla vážená farnice, jednou byla dokonce zvolena „dobrovolnicí roku“. Se svou encyklopedickou znalostí historie farnosti a se svými kontakty na každou skupinu byla člověkem, se kterým je třeba vážně počítat.

Paní Helenu znepokojilo, když se s ní dcera podělila o to, že pastorační rada plánuje zřízení specializované pastorační služby pro mládež a zvažuje zaměstnání zvláštního pracovníka pro tuto službu. Přišla tedy za otcem Arturem a upřímně mu řekla, že si myslí, že tento návrh přehlídí nejdůležitější pastorační potřebu farnosti, totiž péči o staré lidi. Aby svůj názor podpořila, citovala výsledky sčítání lidu z roku 2000, podle kterých 16,5 % lidí na území farnosti je ve věku přes pětadesát. Podle Helenina názoru by tedy farnost měla koordinovat služby zaměřené na tuto věkovou skupinu, jak sociální a náboženské aktivity pro ty, kdo jsou ještě mobilní, tak rozvinout dovážku teplého jídla a návštěvní službu u těch, kteří jsou upoutáni na lůžko nebo nemožou vycházet.

Ve dnech bezprostředně následujících po návštěvě paní Heleny jako by se s telefony a s poštou ve farní kanceláři roztrhl pytel. Lidé z jejího okruhu začali po otci Arturovi soustředěně žádat, aby zřídil specializovanou službu starým lidem. P. Gomez se tak najednou ocitnul mezi dvěma ohni. Původně si myslel, že požádat pastorační radu o pomoc při zkoumání možnosti zřídít ve farnosti specializovanou službu pro mládež byla docela rozumná věc, která by mu mohla pomoci v jeho úvahách na toto téma. Avšak místo toho tato žádost zažehla oheň mezi staršími členy farnosti. Začal tedy vážně přemýšlet, jestli jeho přesvědčení o důležitosti pastorační mládeže není

přeci jen příliš jednostranné a jestli ve svých úvahách skutečně nepomíjí seniory.

P. Gomez věděl, že farnost sv. Alfréda má omezené finanční zdroje. Bylo jasné, že si může dovolit zaměstnat buď pastoračního pracovníka pro mládež nebo pro seniory, ale v žádném případě si nyní nemůže dovolit oba dva. Nikdo nepochyboval o tom, že obě tyto služby by byly pro farnost velmi důležité a potřebné. Ale které z nich dát přednost? Různí farníci navrhovali různá řešení. Kdosi navrhoval, že nejjednodušší by bylo zorganizovat farní referendum a demokraticky nechat rozhodnout většinu. Další zas požadoval po otci Arturovi, aby rozhodnutí bylo učiněno na základě demografických analýz tak, že by se porovnaly počty lidí přes pětadesát s počty teenagerů a pak by se dala přednost službě těm, kterých je ve farnosti víc.

P. Gomezovi se nelíbil ani jeden z těchto návrhů. Nechtěl nechat hlasovat, protože se obával, že by to rozdělilo farnost. Ani se nechtěl spolehnout jen na demografické statistiky, protože ty je možné zmanipulovat. Nechtěl ani jednoduše stavět na nějakých obecných pastoračních principech, ale chtěl najít způsob, jak tyto principy aplikovat na konkrétní situaci. Otcí Arturovi bylo jasné, že moudré rozhodnutí o investici omezených farních prostředků musí být založeno na více faktorech: v tomto případě na počtech mladých a seniorů ve farnosti, na druhu pastorační péče, kterou tyto skupiny skutečně nejvíce potřebují a na schopnostech farnosti tuto péči poskytnout.

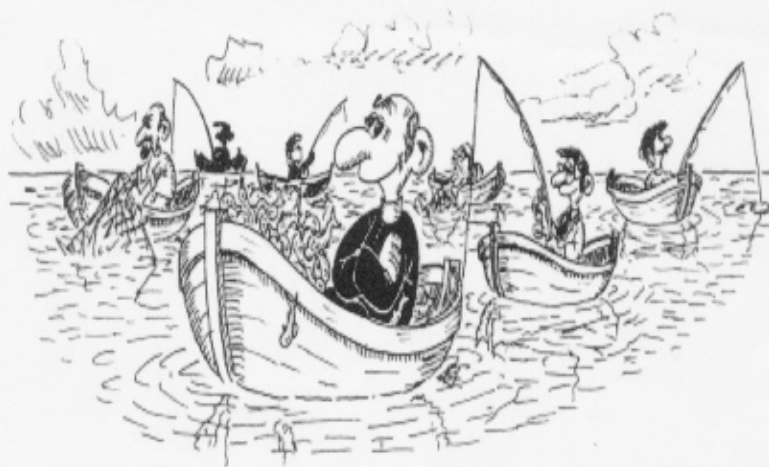


Kampaň, kterou paní Helena rozpoutala, zpochybnila jednoznačné přesvědčení, které P. Gomez v této oblasti původně zastával. Vůbec nepředpokládal, že by jeho návrh na zřízení služby pro mládež vyvolal tak silnou reakci u starších farníků. Nakonec musel uznat, že, aby mohl dobře rozhodnout, musí o celé situaci získat podrobnější a hlubší přehled.

### **Pracovní skupina**

P. Gomez se tedy znovu obrátil na svoji pastorační radu a vysvětlil, v jakých je úzkých. Přiznal, že ve svých úvahách podcenil potřeby starších lidí ve farnosti, jejichž potřeby jsou stejně tak důležité jako potřeby mladých, a požádal radu, aby mu pomohla rozhodnout, co v této situaci dělat. Radní navrhovali, aby celou otázku konzultoval šířeji ve farnosti, aby do rozhovorů na toto téma zapojil i další farníky, aby o situaci informoval zvlášť ty, kteří jsou v obou oblastech nějak více angažováni a aby pak zvážil všechny reakce.

**Farář a farnost II.**



**Farář a farnost III.**



S pomocí pastorační rady P. Gomez tedy uspořádal shromáždění farnosti, jehož účelem bylo pomoci farníkům hlouběji pochopit potřeby jejich farnosti. Při tomto shromáždění se ukázalo, že většina farníků není příliš dobře informována ani o službě mládeži, ani o péči o seniory. Proto se nakonec toto farní shromáždění stalo zčásti příležitostí k doplnění těchto informací a zčásti možností k prodiskutování názorů farníků. Shromáždění farníkům pomohlo porozumět hlouběji problematice obou typů pastorační služby, přemýšlet a vyjadřovat své názory na to, jak by tyto služby mohly být ve farnosti zabezpečeny a také přesněji odhadnout náklady na ně.

Během shromáždění se objevilo několik farníků, kteří se k záležitosti vyjadřovali velmi angažovaně a kompetentně a zároveň byli ochotni a schopni také naslouchat druhým. Byli to lidé objektivní a poctivě nasazení pro farnost a P. Gomez jim naslouchal s velkým zájmem. Hledal totiž lidi se očividným darem rozvážnosti a moudrosti. Měl v úmyslu na shromáždění objevit farníky, kteří by byli schopni zdravě uvažovat, naslouchat druhým, zkoumat reálnou situaci a bystře posuzovat problematické otázky.

Po farním shromáždění P. Gomez pozval některé z těchto lidí, aby vytvořili pracovní skupinu, jejíž účelem by bylo pokračovat v započaté diskusi a pokusit se dosáhnout konsensu. Začal se s touto skupinou pravidelně scházet a společně uvažovat o možnostech uskutečnění poznatků získaných při farním shromáždění. Jedním ze členů této skupiny byla i Helena Whelanová. Zpočátku byla paní Helena jednoznačnou zastánkyní péče o staré. Jedné noci však byl Chevrolet jejího vnuka vandalsky poškozen na parkovišti před obchodním domem. Kdosi na něj nasprejoval název jednoho z mládežnických gangů a propíchl pneumatiku. Tato událost, která zaskočila jak její dceru Elenu, tak samozřejmě i vnuka, zasáhla i samotnou paní Helenu.

Pracovní skupina se setkávala po několik měsíců a nakonec předložila závěry své práce pastorační radě. Skupina dospěla k názoru, že zřízení specializované pastorační služby pro mládež je za současných okolností pro farnost důležitější než zaměstnání nového pastoračního pracovníka pro koordinaci služeb starým lidem. Díky své nové perspektivě s tímto závěrem souhlasila dokonce i Helena Whelanová, která se nyní začala orientovat na rozvoj skupiny, která by podporovala péči o seniory na dobrovolnické bázi.

P. Gomez zveřejnil závěry, ke kterým pracovní skupina dospěla, a při všech nedělních mších ohlásil, že je přijímá za své. Farníci byli podrobně seznámeni s důvody, které pracovní skupinu nakonec vedly k tomuto doporučení a byly požádáni o to, aby finančně podpořili založení nového programu pastorační služby mládeži. Díky tomu byla nakonec shromážděna dostatečná část-



ka na to, aby se mohl zaměstnat nový pracovník s mládeží, a farnost nyní postupně shromažďuje další peníze pro podporu služby starým lidem.

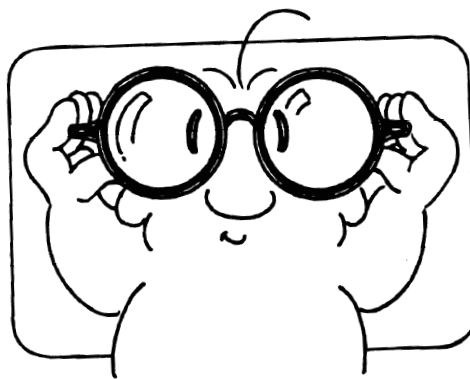
### Reprezentace moudrosti

Otec Alfréd věděl, že jeho cílem je účinná pastorační služba všem členům farnosti. Jeho problém však spočíval ve volbě prostředků. Jakým nejlepším způsobem by mohla farnost se svými omezenými finančními zdroji zabezpečit pokrytí potřeb jak mladých, tak seniorů? P. Gomez chtěl vědět, jakou nevyšší laťku si farnost může

nyní dovolit přeskocit. Tato otázka posunula diskuse z abstraktního uvažování o větší důležitosti toho či onoho k praktickým úvahám o možném. P. Gomez se snažil záležitost projasnit pomocí poctivého konzultačního procesu. Vyhledával radu především moudrých lidí, kteří byli schopni zdravé rozvahy a měli do věci dobrý vhled, čímž ve všech těchto rozhodnutích prokázal citlivost pro skutečný smysl reprezentativnosti.

Církev nechápe reprezentativnost jakožto vládu většiny, ani jakožto požadavek na takové složení pastorační rady, která by přesně odráželo demografickou skladbu farnosti. Správně pojatá reprezentativnost nenutí farní radní prosazovat zájmy té či oné služby či skupiny v horečné snaze urvat pro ni největší část z farního rozpočtu. Místo toho, správně pojatá reprezentativnost má zpřítomňovat („re-representovat“) praktickou moudrost spočívající v Božím lidu žijícím ve farnosti.

Tato moudrost se postupně objevuje a stává srozumitelnou v dialogu a ve znalostech a obecném mínění upřímně a poctivě uvažujících lidí. Když paní Helena zahájila své snahy ve prospěch služby seniorům, připadala si jako nějaký izolovaný odbojný partyzán. V té chvíli „reprezentovala“ ty, kdo zastávali prosazení rozvoje pastorační služby starým lidem. Avšak potom, co nějakou dobu měla možnost účastnit se práce zmíněné



pracovní skupiny, změnila svůj přístup. Už se nechápala jako pouhá zástupkyně svých „voličů“. Místo toho se snažila spolu s ostatními hledat a zpřítomňovat společnou moudrost celého farního společenství. Takto se stala skutečně „reprezentující“ farnicí. Nebyla už fixována jen na jeden druh názorů, ale byla schopná vstoupit do

hlubšího dialogu s ostatními.

### **K reflexi**

Až budete v neděli v kostele, rozhlédněte se kolem sebe. Jaké jsou nejhlubší potřeby vaší farní rodiny? Uspěje vás vaše pastorační rada k tomu, abyste na tyto potřeby reagovali?

Podle *Dekretu o apoštolátu laiků* by si laici „po společném uvážení měli zvykat přinášet do církevní obce k prozkoumání a řešení problémy vlastní i problémy světa a otázky související se spásou lidí“ (AA 10). Odpovídají tato slova způsobu, s jakým lidé ve vaší farnosti přistupují k pastorační radě?

Někteří lidé mají pocit, že mají reprezentovat určitou speciální skupinu či typ služby a být advokáty názorů této skupiny. Avšak úkolem pastorační rady je „reprezentovat“ tím, že „činí přítomnou“ moudrost celé farnosti. Bylo by třeba ve světle těchto slov ve vaší farní radě něco změnit nebo dělat jinak?

### **K modlitbě**

„Poslyš přikázání života, Izraeli; otevři svůj sluch a uč se moudrosti!“ (Bar 3,9). Bože moudrosti a života, byli jsme pokřtěni do života Ježíše Krista. Kéž skrze práci naší pastorační rady v našem farním společenství zpřítomňujeme Kristovu moudrost.

*( Z originálu „I Like Being in Parish Ministry: Pastoral Council“, autora Mark. F. Fischera; překlad Petr Hruška pod názvem „Radím, radíš, radíme“ )*

## PRAKTICKÉ POKYNY

1. *Počet členů.* Vzhledem k tomu, že v naší farnosti již 4 roky působí Ekonomická farní rada (EFR) bude mít Pastorační rada (PR) pouze **8 členů**. Důležitých jednání se bude zúčastňovat také členové EFR. **Polovina členů bude volena**, polovinu jmenuje pan farář. První PR bude ustanovena na zkušební dobu 2 let. V případě, že se osvědčí bude pokračovat další 2 roky, tedy celkem 4 roky.

2. *Kdo může volit?* Volit může každý katolík **starší 15 let** příslušející do farnosti (to platí také pro ty, kteří jsou během týdne mimo Olešnici nebo mají trvalý pobyt mimo Olešnici, ale cítí se i nadále členy farnosti, zúčastňují se nedělních bohoslužeb a podle svých možností i dalších aktivit farnosti).

3. *Kdo může být zvolen?* Právo být zvolen má každý katolík **starší 18 let**, který má právo volit a je ochoten a schopen plnit úkoly PR (dále platí totéž co v prvním odstavci).

4. *Kdo navrhuje budoucí členy PR (kandidáty)?* Každý člen farnosti, který má právo volit (viz. odstavec 2). K tomu účelu má sloužit následující list Zpravodaje, který odstříhnete a jehož **str. 14** je určena jako formulář pro jména vámi navrhovaných kandidátů do PR.

5. *K čemu slouží volební komise?* Pan farář jmenuje **tříčlennou volební komisi**. Ta pak společně s ním posoudí, zda navržení kandidáti splňují podmínky pro právo být zvolen (viz odstavec 3) a zjistí, zda navrhovaní souhlasí se svojí kandidaturou. Kandidáti jmenovaní panem farářem budou z kandidátek vyřazeni.

6. *Termín a konání voleb?* **Nejpozději 14 dnů před volbami** bude v nedělních ohláškách a ve vývěsce zveřejněn seznam kandidátů, termín, místo voleb a volební lístky. Stejným způsobem bude zveřejněn seznam jmenovaných členů PR.

7. *Oznámení výsledků voleb.* **Nejpozději týden** po volbách bude oznámen výsledek voleb kandidátům a nejpozději **do 14 dnů celé farnosti** (stejným způsobem jak je uvedeno v odstavci 6).

8. Se všemi ostatními náležitostmi - způsobem ustavení PR, způsobem její práce, zánikem členství v PR, případným vznikem pracovních skupin pro jednotlivé úkoly, atd. budou seznámeni jednotliví kandidáti před uskutečněním voleb, aby se mohli co nejlépe rozhodnout, zda svoji kandidaturu přijmou či nikoliv (členové navrhovaní panem farářem budou seznámeni se svými úkoly před svým případným jmenováním).

*( Podle Stanov pastorační rady farností královehradecké diecéze )*



**Kandidáti do Pastorační rady ŘK farnosti  
Olešnice na Moravě na volební období 2006 - 2008**

	<b>Jméno</b>	<b>Adresa</b>
<b>1.</b>		
<b>2.</b>		
<b>3.</b>		
<b>4.</b>		
<b>5.</b>		
<b>6.</b>		
<b>7.</b>		
<b>8.</b>		
<b>9.</b>		
<b>10.</b>		

Zde odstříhnout !!!

Ukázky ze stanov pastorační rady farností královéhradecké diecéze:

„Základní ustanovení

❶ Pastorační rada (PR) je poradním a pracovním orgánem faráře, administrátora, .....podle kán. § 1 Kodexu kanonického práva.

❷ PR spolupracuje s farářem při vytváření farní obce tak, aby byla živým společenstvím věřících podle slov: „Obec věřících měla jedno srdce a jednu duši“ (Sk 4,32). Pro plodnou činnost PR je společná modlitba a vzájemná důvěra mezi všemi zúčastněnými základním předpokladem. Připravenost ke spolupráci, k vzájemnému naslouchání a porozumění je nezbytná.

❸ Na základě povinnosti všech věřících podílet se na učitelském, pastýřském a kněžském úřadě (všeobecné kněžství) nese PR spoluzodpovědnost za šíření poselství spásy a proměnu pozemského řádu duchem evangelia podle Kristova příkazu: „Budete mi svědky“ (Sk 1,8) - viz kánon 225, § 1 a 2 Kodexu kanonického práva. Aby mohli plnit své úkoly, snaží se všichni členové PR spolu se svými pastýři o svou duchovní formaci, další náboženské vzdělávání a o celkový rozvoj vlastní osobnosti.

❹ Úkolem PR je spolu s farářem posuzovat otázky týkající se farnosti, radit se o nich, nalézat možnosti řešení, usnášet se na opatřeních, poskytovat součinnost při jejich realizaci nebo je přímo realizovat. Na základě znalosti situace farnosti se podílet na vytváření pastoračního programu.

❺ Pastorační rada má (např.) právo:

- být včas informována o vzniku a zániku společenství a organizací ve farnosti
- podílet se na přípravě důležitých pastoračních kroků, na řešení důležitých otázek, týkajících se života farnosti, např. uspořádání církevních slavností a zvláštních slavnostních bohoslužeb (poutí, procesí, prosebných dnů,..) a na stanovení pořádku bohoslužeb. ....“



**To co je těžké, nemusí být nemožné.....**

„Bylo potřeba se hodně učit abychom dokázali brát stejně vážně názor druhého, jako ten svůj, abychom se zbytečně nezapletli třeba do uraženosti nebo zákulisních tahů.“



**..je však třeba vědět jak na to!**



# Volby do pastorační rady



**Farář a farnost IV.**

